

**Задания по теоретически предметам с28 февраля по 5 марта 2022 года**

**Преподаватель Марискина К.О.**

**Телефон для связи 8 937 076 46 93**

Класс, предмет	Тема урока, домашнее задание	Ресурс	
<p><b>4 класс ДПОП-8</b></p> <p><b>Сольфеджио.</b></p>	<p>1. Новых тем нет. Закрепляем старые. Смотреть видео уроки – <b>ОБЯЗАТЕЛЬНО!</b> Некоторые делают задания не правильно, потому что не смотрят видео! В тетради для правил оформления дом задания нет, все рассказываю в видео!</p> <p>2. ПИСЬМЕННЫЕ ЗАДАНИЯ В НОТНОЙ ТЕТРАДИ:</p> <ul style="list-style-type: none"> <li>• Написать трезвучия в фа мажоре и ре миноре с ОБРАЩЕНИЯМИ.</li> </ul>	<p><b>Ссылка на учебник:</b>  <a href="https://drive.google.com/file/d/19HkaitzGO09dhUv9RXkbGq87HmDOk-c_/view">https://drive.google.com/file/d/19HkaitzGO09dhUv9RXkbGq87HmDOk-c_/view</a></p> <p><b>Ссылка на тему ТРАНСПОНИРОВАНИЕ:</b>  <a href="https://www.youtube.com/watch?v=40kZqEZIM1w">https://www.youtube.com/watch?v=40kZqEZIM1w</a></p> <p><b>Ссылка на тему ТРИ ВИДА МИНОРА:</b>  <a href="https://www.youtube.com/watch?v=CxewC1esFIY">https://www.youtube.com/watch?v=CxewC1esFIY</a></p> <p><b>Ссылка на тему ГЛАВНЫЕ СТУПЕНИ. ТРЕЗВУЧИЯ ГЛАВНЫХ СТУПЕНЕЙ:</b>  <a href="https://www.youtube.com/watch?v=5UvzGkCcJFw">https://www.youtube.com/watch?v=5UvzGkCcJFw</a></p> <p><b>Ссылка на тему ОБРАЩЕНИЯ ТРЕЗВУЧИЙ:</b>  <a href="https://www.youtube.com/watch?v=KRwTpHKyMjk">https://www.youtube.com/watch?v=KRwTpHKyMjk</a></p>	
<p><b>4 класс ДПОП-8</b></p> <p><b>Музыкальная литература</b></p>	<p>Читать занятие 14 по учебнику и письменно отвечать на вопросы.</p>	<p><b>Ссылка на учебник:</b>  <a href="http://dshi-6.ucoz.com/musliteratura/shornikova_1.pdf">http://dshi-6.ucoz.com/musliteratura/shornikova_1.pdf</a></p>	

# Октава — это расстояние от ноты до её повторения

до ре ми фа соль ля си до

БОЛЬШАЯ ОКТАВА

МАЛАЯ ОКТАВА

до ре ми фа соль ля си до

1-я октава

2-я октава

## Длительности нот



Целая нота

1 и 2 и 3 и 4 и



Половинная нота



1 и 2 и 3 и 4 и



Четвертная нота



1 и 2 и 3 и 4 и



Восьмая нота



1 и 2 и 3 и 4 и



Шестнадцатая нота

# Устойчивые и неустойчивые ступени.

Ступени гаммы делятся на устойчивые и неустойчивые.

**Устойчивые ступени** – это ступени сильные, опорные. На них можно остановиться или закончить мелодию.

К устойчивым относятся: I, III, V ступени.

**Неустойчивые ступени** – это те, на которых нельзя остановиться. К неустойчивым относятся: II, IV, VI, VII ступени. Они стремятся перейти в устойчивые.

**Запомни римские цифры:**

I	II	III	IV	V	VI	VII
1-я	2-я	3-я	4-я	5-я	6-я	7-я

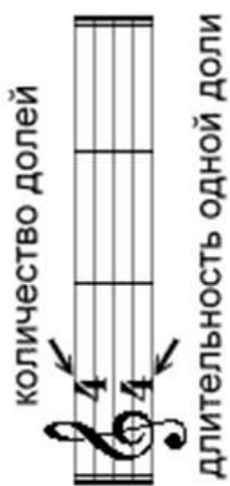
## МЕТР И РИТМ

### РАЗМЕР ТАКТА

Всегда пишется в начале произведения

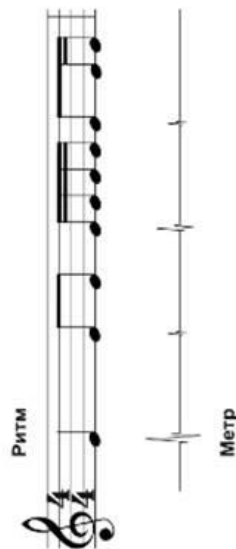


Размер такта



Метр пульсирует беззвучно.  
Мы его не слышим, но ощущаем через ритм, который на нем основан.

### Ритм – чередование длительностей нот



## **ТОНАЛЬНОСТЬ**

**Тональность** – это лад (мажор или минор) у которого есть определенная тоника.

**Тоника** – это первая ступень лада.

**Лад** – это настроение в музыке (мажорное или минорное). Это система отношений устойчивых и неустойчивых звуков.

**Гамма** – это звуки тональности, сыгранные по порядку от тоники до тоники.

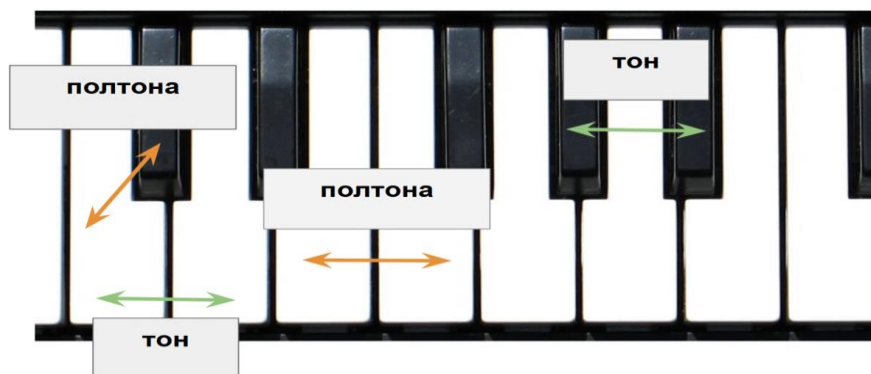
**ЛАД + ТОНИКА = ТОНАЛЬНОСТЬ**

**Пример: ре (тоника) – мажор(лад)**

## Строение мажорной и минорной гаммы

**Полутон**- это расстояние между двумя клавишами, между которыми нет других клавиш.

**Тон** – это расстояние между двумя клавишами, между которыми помещается еще одна клавиша.



**Строение мажорной гаммы:** тон, тон, полутон, тон, тон, тон, полутон.

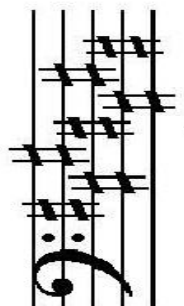
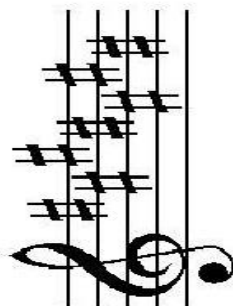
**Строение минорной гаммы:** тон, полутон, тон, тон, полутон, тон, тон.

Только две тональности до – мажор и ля- минор мы можем сыграть по белым клавишам. В остальных тональностях появляются диезы и бемоли, чтобы строение гаммы было правильным.

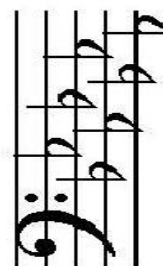
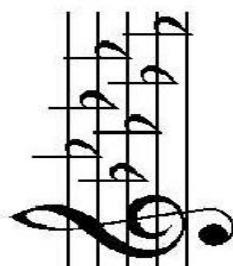
## ПОРЯДОК ДИЕЗОВ И БЕМОЛЕЙ

порядок диезов в скрипичном  
и басовом ключах:

фа соль ля си  
до ре ми



ми ре до  
си ля соль фа





# ТОНАЛЬНЫЙ «ГРАДУСНИК»

МАЖОРНЫЕ ТОНАЛЬНОСТИ	До-диез мажор Cis-dur	7#	ля-диез минор ais-moll	МИНОРНЫЕ ТОНАЛЬНОСТИ
	Фа-диез мажор Fis-dur	6#	ре-диез минор dis-moll	
	Си мажор H-dur	5#	соль-диез минор gis-moll	
	Ми мажор E-dur	4#	до-диез минор cis-moll	
	Ля мажор A-dur	3#	фа-диез минор fis-moll	
	Ре мажор D-dur	2#	си минор h-moll	
	Соль мажор G-dur	1#	ми минор e-moll	
	<b>До мажор C-dur</b>	<b>0</b>	<b>ля минор a-moll</b>	
	Фа мажор F-dur	1b	ре минор d-moll	
	Си-бемоль мажор B-dur	2b	соль минор g-moll	
	Ми-бемоль мажор Es-dur	3b	до минор c-moll	
	Ля-бемоль мажор As-dur	4b	фа минор f-moll	
	Ре-бемоль мажор Des-dur	5b	си-бемоль минор b-moll	
	Соль-бемоль мажор Ges-dur	6b	ми-бемоль минор es-moll	
До-бемоль мажор Ces-dur	7b	ля-бемоль минор as-moll		

4.5  
4.5

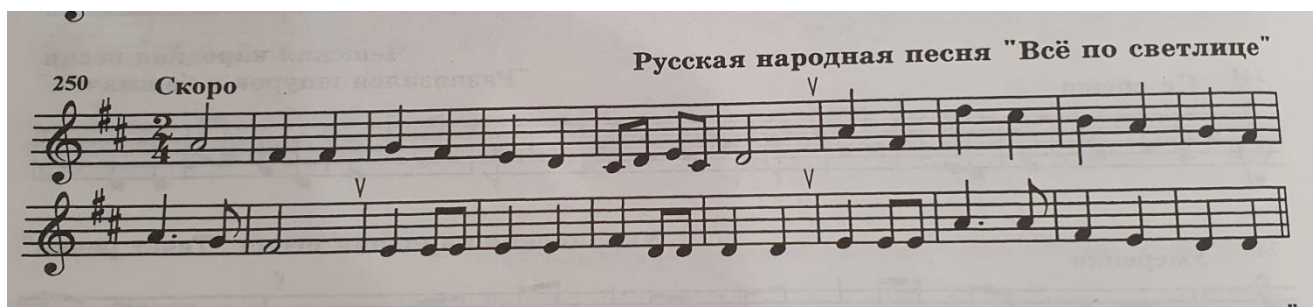
#  
b



## Шаги определения тональности:

1. Смотри на знаки при ключе и называем их (ориентируемся на порядок диезов и бемолей на стр.7)
2. Смотрим на тональный градусник на стр.8 и ищем две тональности с этим количеством знаков.
3. Смотрим на последнюю ноту в номере, она должна совпасть с одной из тональностей
4. Записали тональность

### Пример:



1. При ключе 2 диеза – фа и до.
2. В ре-мажоре и си-миноре может быть 2 диеза.
3. Последняя нота – РЕ, значит тональность РЕ – МАЖОР.

!!! 10 страница тетради для правил!!!

## **ТРАНСПОНИРОВАНИЕ**

**ТРАНСПОНИРОВАНИЕ** – это перенос мелодии из одной тональности в другую.

Любую мелодию мы можем сыграть от любой ноты. Она будет звучать выше или ниже, но ритмическая и мелодическая линия будет звучать неизменно.

В музыке это очень важный навык. Например, если мелодия звучит низко и нам ее неудобно петь, мы можем ее приподнять и спеть от другой ноты (или наоборот). Но при этом мы всегда должны ориентироваться на **ТОНАЛЬНОСТЬ**.

Если вы хотите сыграть любимую мелодию и перед вами ноты с 5! диезами при ключе не нужно впадать в панику! Просто транспонируйте мелодию в удобную тональность (например, в до – мажор или ля – минор: в них нет знаков!) и играйте в свое удовольствие!

### **ШАГИ В ТРАНСПОНИРОВАНИИ:**

1. Переписываем номер и определяем тональность, подписываем сверху (как определить тональность смотрим на странице 9).
2. Подписываем ступени. Под каждой нотой, римскими цифрами.
3. Пишем на новой строчке ключ (басовый или скрипичный) и знаки новой тональности. Той, в которую будем транспонировать. ОНА ДАЕТСЯ В ЗАДАНИИ.
4. Переписываем ступени, которые получились в номере. ИХ НЕ ИЗМЕНЯЕМ!
5. Далее пишем ноты. ИХ ИЗМЕНЯЕМ. (например, если в номере тональность ре мажор, под нотой ре вы написали – 1 ступень. Новая тональность ми – мажор, значит над первой ступенью вы напишите ноту ми, потому что ми – мажоре нота ми первая.)

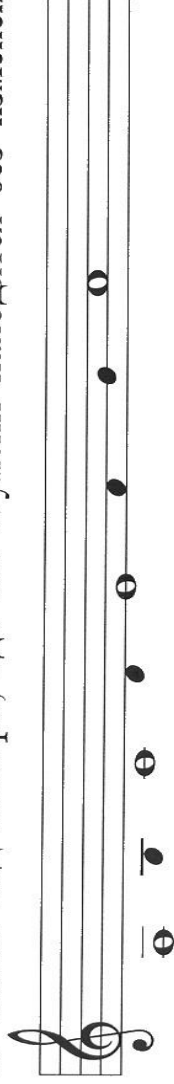
**ВНИМАНИЕ!** Ноты в новой тональности переписываем с тем же ритмом и нюансами, а не просто «картошками».

# ТРИ ВИДА МИНОРА

## ЛЯ - МИНОР

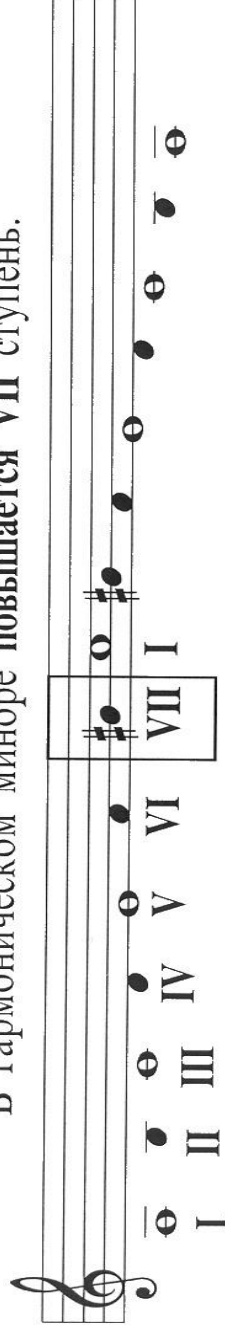
### 1. Натуральный

Это такой вид минора, где все ступени находятся без изменения.



### 2. Гармонический

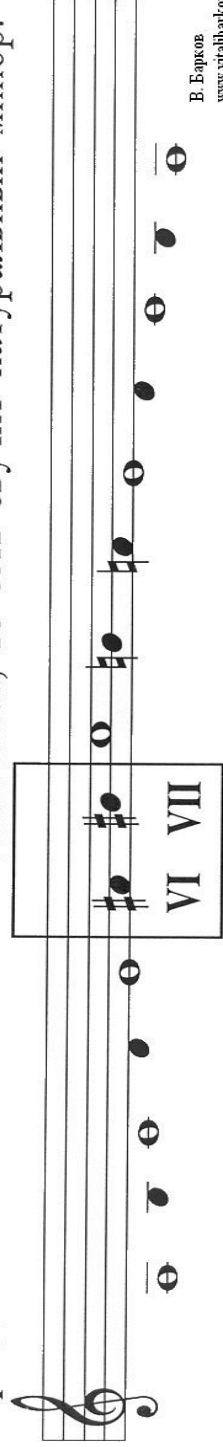
В гармоническом миноре повышается VII ступень.



### 3. Мелодический

В мелодическом миноре при движении вверх повышаются VI и VII ступени.


При движении вниз повышение отменяется, то есть звучит натуральный минор.



## ***ОСНОВНЫЕ МОМЕНТЫ ПРИ ЗАПИСИ ТРЕХ ВИДОВ МИНОРА:***

1. Самое главное в задании – **ТОНАЛЬНОСТЬ!** Прежде чем начать записывать гаммы, посмотрите на вашу заданную **ТОНАЛЬНОСТЬ**, потом смотрим в **ТОНАЛЬНЫЙ ГРАДУСНИК** на стр.8. и определяем, сколько знаков в заданной тональности. Затем пишем (**В НОТНОЙ ТЕТРАДИ!!!**) – **СКРИПИЧНЫЙ КЛЮЧ, ЗНАКИ ТОНАЛЬНОСТИ** и только потом гаммы.
2. Только в тональности **ЛЯ-МИНОР** (она представлена в образце) **НЕТ ЗНАКОВ!** В **ДРУГИХ ТОНАЛЬНОСТЯХ ОБЯЗАТЕЛЬНО БУДУТ ЗНАКИ ПРИ КЛЮЧЕ** – **ДИЕЗЫ ИЛИ БЕМОЛИ!**
3. От какой ноты пишутся гаммы? От первой ступени заданной тональности. Если у вас ре-минор, значит все гаммы пишутся от **РЕ**. Если фа-минор, от **ФА!**





## Главные ступени лада




Продолжение

В мажорном или минорном ладу есть три особые ступени – первая, четвёртая и пятая. Эти ступени считаются главными, и даже по-особому называются: первая называется тоникой, четвёртая – субдоминантой, а пятая – доминантой.

В мажоре эти ступени сокращённо обозначаются большими, то есть заглавными буквами T, S и D. В миноре они записываются теми же буквами, только строчными, маленькими: t, s и d.

Запиши таблицу в тетрадь



<b>T</b>	<b>ТОНИКА</b>	<b>I ступень</b>
<b>S</b>	<b>СУБДОМИНАНТА</b>	<b>IV ступень</b>
<b>D</b>	<b>ДОМИНАНТА</b>	<b>V ступень</b>

### ТРЕЗВУЧИЯ ГЛАВНЫХ СТУПЕНЕЙ

**Трезвучие** – это аккорд, состоящий из 3х звуков, которые идут друг за другом через ноту.

Трезвучия имеют **мажорную и минорную** окраску, их записывают как **53**

Мажор      Минор

T<sub>53</sub>      t<sub>53</sub>

S<sub>53</sub>      s<sub>53</sub>

D<sub>53</sub>      d<sub>53</sub>

В мажоре все трезвучия мажорные.

В миноре - используется гармонический минор, поэтому тоника и субдоминанта минорные, а доминанта мажорная.

## ЗАТАКТ

**Затакт** – это неполный такт, в котором не хватает какое-то количество долей.

В последнем такте произведения недостающее количество долей переносится туда и он получается тоже неполным.

Затакт – это всегда первый такт произведения.

Если мы сложим вместе первый неполный такт и последний неполный такт, то в сумме они дадут один полный такт.

Как считают затакт:



Затакт всегда заполняется с конца.

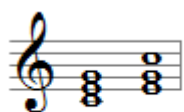


## ОБРАЩЕНИЕ ТРЕЗВУЧИЙ

### Что такое обращение трезвучий

Обращением в музыке называется перенос нижнего звука на октаву вверх. Или перенос верхнего звука — на октаву вниз.

Например, задано трезвучие До-Ми-Соль. Нижний звук — До — переносим на октаву вверх. Получается аккорд Ми-Соль-До.



Теперь в аккорде Ми-Соль-До переносим ноту Ми на октаву вверх. Получится аккорд Соль-До-Ми.



Если же в аккорде Соль-До-Ми перенести ноту Соль на октаву вверх, то получится исходное трезвучие До-Ми-Соль.

Таким образом, трезвучие имеет **два** обращения.

### Как называются обращения трезвучий

Итак, трезвучия имеют два обращения.

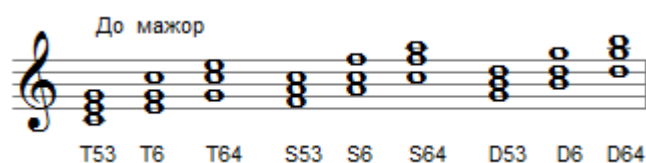
Первое обращение трезвучия называется — **секстаккорд**. Обозначается секстаккорд цифрой 6.

Второе обращение трезвучия называется — **квартсекстаккорд**. Квартсекстаккорд обозначается цифрами  $^6_4$ .

## Обращение главных трезвучий — построение

Итак, напомним, что главными трезвучиями в тональности являются  $T^5_3$ ,  $S^5_3$ ,  $D^5_3$ .

Обращениями тонического трезвучия —  $T^5_3$  являются  $T^6_6$  и  $T^6_4$ . Субдоминантовое трезвучие  $S^5_3$  обращается в  $S^6_6$  и  $S^6_4$ . А доминантовое трезвучие  $D^5_3$  имеет обращения  $D^6_6$  и  $D^6_4$ .



## Обращение главных трезвучий миноре

В минорных тональностях обращения главных трезвучий выполняются аналогичным способом.

**ВАЖНО:** Доминантовое трезвучие всегда строится в гармоническом миноре! Поэтому, не забывайте повышать VII ступень как в самом трезвучии  $D^5_3$ , так и в его обращениях —  $D^6_6$  и  $D^6_4$ .

Не забывайте, что в миноре главные трезвучия и их обращения пишутся с малой буквы, кроме доминантовых аккордов.

