

Задания по теоретически предметам с21 февраля по 26 февраля 2022 года

Преподаватель Марискина К.О.

Телефон для связи 8 937 076 46 93

Класс, предмет	Тема урока, домашнее задание	Ресурс	
2 класс ДПОП-5 Сольфеджио.	<p>1. НОВАЯ ТЕМА – ОБРАЩЕНИЕ ТРЕЗВУЧИЙ. Заполняем 16, 17 страницу в тетрадах для правил (или распечатываем и клеиваем)</p> <p>СМОТРИМ ВИДЕО ПО НОВОЙ ТЕМЕ И ПО СТАРЫМ ТОЖЕ (все ссылки в правой колонке)</p> <p>2. ПИСЬМЕННЫЕ ЗАДАНИЯ В НОТНОЙ ТЕТРАДИ:</p> <ul style="list-style-type: none">• №253 хлопать ритм• Написать трезвучия в ре мажоре и си миноре с ОБРАЩЕНИЯМИ.	<p>Ссылка на учебник: https://drive.google.com/file/d/19HkaitzGO09dhUv9RXkbGq87HmDOk-c/view</p> <p>Ссылка на тему ТРАНСПОНИРОВАНИЕ: https://www.youtube.com/watch?v=40kZqEZIM1w</p> <p>Ссылка на тему ТРИ ВИДА МИНОРА: https://www.youtube.com/watch?v=CxewC1esFIY</p> <p>Ссылка на тему ГЛАВНЫЕ СТУПЕНИ. ТРЕЗВУЧИЯ ГЛАВНЫХ СТУПЕНЕЙ: https://www.youtube.com/watch?v=5UvzGkCcJfw</p> <p>Ссылка на тему ОБРАЩЕНИЯ ТРЕЗВУЧИЙ: https://www.youtube.com/watch?v=KRwTpHKyMjk</p>	
2 класс ДПОП-5 Музыкальная литература	Читать занятие 18 по учебнику и письменно отвечать на вопросы.	Ссылка на учебник: https://drive.google.com/file/d/17kLLfxp8qAQorztCaoyHZ7rJJsreWkBL/view	

Октава – это расстояние от ноты до её повторения

do re mi fa sol la si do re mi fa sol la si do

БОЛЬШАЯ ОКТАВА

МАЛАЯ ОКТАВА

1-я октава

2-я октава

do re mi fa sol la si do re mi fa sol la si do

!!! 2 страница тетради для правил!!!

Длительности нот



Целая нота

1 и 2 и 3 и 4 и



Половинная нота



1 и 2 и 3 и 4 и



Четвертная нота



1 и 2 и 3 и 4 и



Восьмая нота



1 и 2 и 3 и 4 и



Шестнадцатая нота

Устойчивые и неустойчивые ступени.

Ступени гаммы делятся на устойчивые и неустойчивые.

Устойчивые ступени – это ступени сильные, опорные. На них можно остановиться или закончить мелодию.

К устойчивым относятся: I, III, V ступени.

Неустойчивые ступени – это те, на которых нельзя остановиться. К неустойчивым относятся: II, IV, VI, VII ступени. Они стремятся перейти в устойчивые.

Запомни римские цифры:

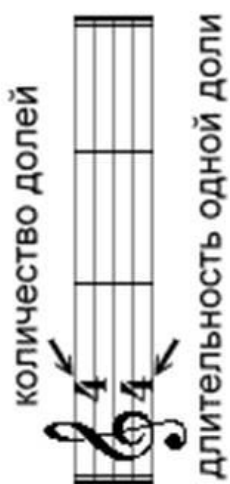
I	II	III	IV	V	VI	VII
1-я	2-я	3-я	4-я	5-я	6-я	7-я

!!! 3 страница тетради для правил!!!

МЕТР И РИТМ

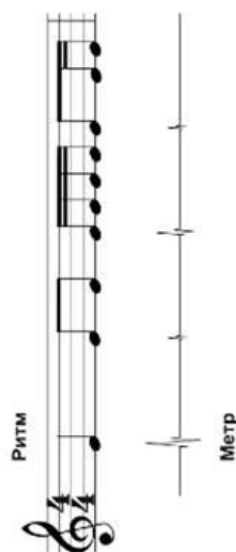
РАЗМЕР ТАКТА

Всегда пишется в начале произведения



Метр пульсирует беззвучно.
Мы его не слышим, но ощущаем через ритм, который на нем основан.

Ритм – чередование длительностей нот



!!! 5 страница тетради для правил!!!

ТОНАЛЬНОСТЬ

Тональность – это лад (мажор или минор) у которого есть определенная тоника.

Тоника – это первая ступень лада.

Лад – это настроение в музыке (мажорное или минорное). Это система отношений устойчивых и неустойчивых звуков.

Гамма – это звуки тональности, сыгранные по порядку от тоники до тоники.

ЛАД + ТОНИКА = ТОНАЛЬНОСТЬ

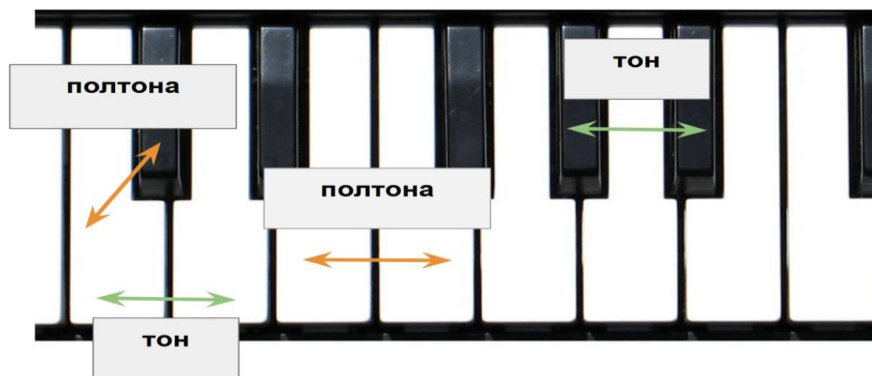
Пример: ре (тоника) – мажор(лад)

!!! 6 страница тетради для правил!!!

Строение мажорной и минорной гаммы

Полутон- это расстояние между двумя клавишами, между которыми нет других клавиш.

Тон – это расстояние между двумя клавишами, между которыми помещается еще одна клавиша.



Строение мажорной гаммы: тон, тон, полутон, тон, тон, тон, полутон.

Строение минорной гаммы: тон, полутон, тон, тон, полутон, тон, тон.

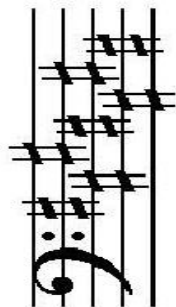
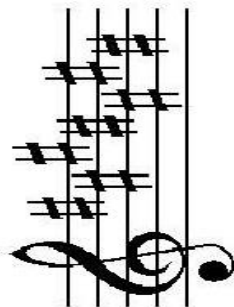
Только две тональности до – мажор и ля- минор мы можем сыграть по белым клавишам. В остальных тональностях появляются диезы и бемоли, чтобы строение гаммы было правильным.

!!! 7 страница тетради для правил!!!

ПОРЯДОК ДИЕЗОВ И БЕМОЛЕЙ

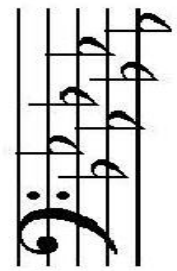
порядок диэзов в скрипичном и басовом ключах:

фа соль ля си
до ре ми



порядок бемолей в скрипичном и басовом ключах:

ми ре до
си ля соль фа



ТОНАЛЬНЫЙ «ГРАДУСНИК»

МАЖОРНЫЕ
ТОНАЛЬНОСТИ

До-диез мажор Cis-dur	7#	ля-диез минор ais-moll
Фа-диез мажор Fis-dur	6#	ре-диез минор dis-moll
Си мажор H-dur	5#	соль-диез минор gis-moll
Ми мажор E-dur	4#	до-диез минор cis-moll
Ля мажор A-dur	3#	фа-диез минор fis-moll
Ре мажор D-dur	2#	си минор h-moll
Соль мажор G-dur	1#	ми минор e-moll
До мажор C-dur	0	ля минор a-moll
Фа мажор F-dur	1 ^b	ре минор d-moll
Си-бемоль мажор B-dur	2 ^b	соль минор g-moll
Ми-бемоль мажор Es-dur	3 ^b	до минор c-moll
Ля-бемоль мажор As-dur	4 ^b	фа минор f-moll
Ре-бемоль мажор Des-dur	5 ^b	си-бемоль минор b-moll
Соль-бемоль мажор Ges-dur	6 ^b	ми-бемоль минор es-moll
До-бемоль мажор Ces-dur	7 ^b	ля-бемоль минор as-moll

МИНОРНЫЕ
ТОНАЛЬНОСТИ

4.5
4.5

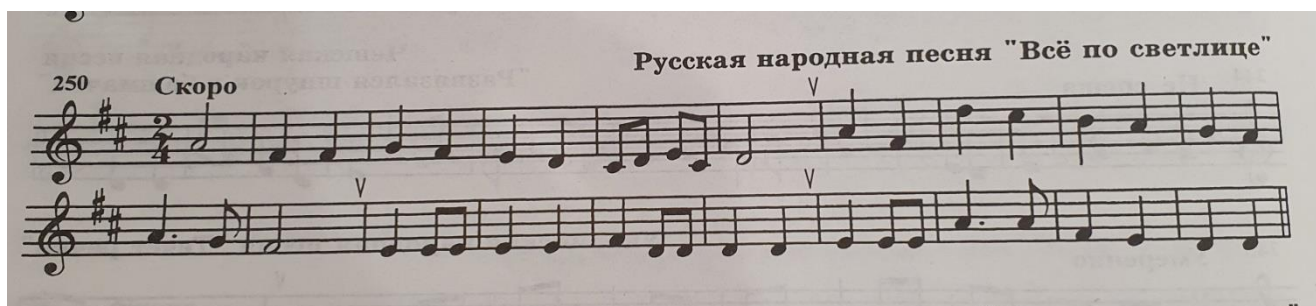
b



Шаги определения тональности:

1. Смотри на знаки при ключе и называем их (ориентируемся на порядок диезов и бемолей на стр.7)
2. Смотрим на тональный градусник на стр.8 и ищем две тональности с этим количеством знаков.
3. Смотрим на последнюю ноту в номере, она должна совпасть с одной из тональностей
4. Записали тональность

Пример:



1. При ключе 2 диеза – фа и до.
2. В ре-мажоре и си-миноре может быть 2 диеза.
3. Последняя нота – РЕ, значит тональность РЕ – МАЖОР.

!!! 10 страница тетради для правил!!!

ТРАНСПОНИРОВАНИЕ

ТРАНСПОНИРОВАНИЕ – это перенос мелодии из одной тональности в другую.

Любую мелодию мы можем сыграть от любой ноты. Она будет звучать выше или ниже, но ритмическая и мелодическая линия будет звучать неизменно.

В музыке это очень важный навык. Например, если мелодия звучит низко и нам ее неудобно петь, мы можем ее приподнять и спеть от другой ноты (или наоборот). Но при этом мы всегда должны ориентироваться на **ТОНАЛЬНОСТЬ**.

Если вы хотите сыграть любимую мелодию и перед вами ноты с 5! диезами при ключе не нужно впадать в панику! Просто транспонируйте мелодию в удобную тональность (например, в до – мажор или ля – минор: в них нет знаков!) и играйте в свое удовольствие!

ШАГИ В ТРАНСПОНИРОВАНИИ:

1. Переписываем номер и определяем тональность, подписываем сверху (как определить тональность смотрим на странице 9).
2. Подписываем ступени. Под каждой нотой, римскими цифрами.
3. Пишем на новой строчке ключ (басовый или скрипичный) и знаки новой тональности. Той, в которую будем транспонировать. ОНА ДАЕТСЯ В ЗАДАНИИ.
4. Переписываем ступени, которые получились в номере. ИХ НЕ ИЗМЕНЯЕМ!
5. Далее пишем ноты. ИХ ИЗМЕНЯЕМ. (например, если в номере тональность ре мажор, под нотой ре вы написали – 1 ступень. Новая тональность ми – мажор, значит над первой ступенью вы напишите ноту ми, потому что ми – мажоре нота ми первая.)

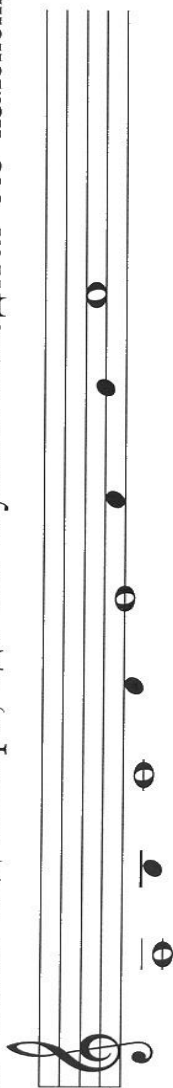
ВНИМАНИЕ! Ноты в новой тональности переписываем с тем же ритмом и нюансами, а не просто «картошками».

ТРИ ВИДА МИНОРА

ЛЯ - МИНОР

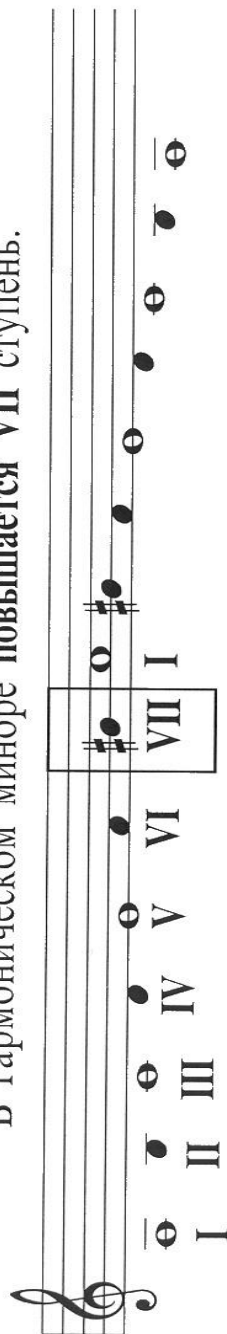
1. Натуральный

Это такой вид минора, где все ступени находятся без изменения.



2. Гармонический

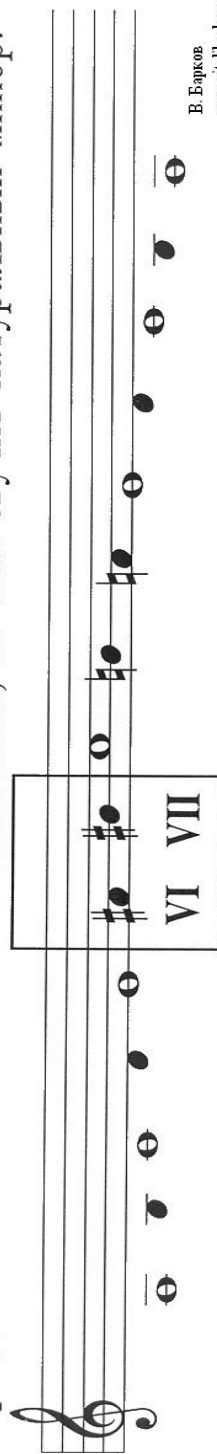
В гармоническом миноре повышается VII ступень.



3. Мелодический

В мелодическом миноре при движении вверх повышаются VI и VII ступени.

При движении вниз повышение отменяется, то есть звучит натуральный минор.




ОСНОВНЫЕ МОМЕНТЫ ПРИ ЗАПИСИ ТРЕХ ВИДОВ МИНОРА:

1. Самое главное в задании – ТОНАЛЬНОСТЬ! Прежде чем начать записывать гаммы, посмотрите на вашу заданную ТОНАЛЬНОСТЬ, потом смотрим в ТОНАЛЬНЫЙ ГРАДУСНИК на стр.8. и определяем, сколько знаков в заданной тональности. Затем пишем (В НОТНОЙ ТЕТРАДИ!!!) – СКРИПИЧНЫЙ КЛЮЧ, ЗНАКИ ТОНАЛЬНОСТИ и только потом гаммы.
2. Только в тональности ЛЯ-МИНОР (она представлена в образце) НЕТ ЗНАКОВ! В ДРУГИХ ТОНАЛЬНОСТЯХ ОБЯЗАТЕЛЬНО БУДУТ ЗНАКИ ПРИ КЛЮЧЕ – ДИЕЗЫ ИЛИ БЕМОЛИ!
3. От какой ноты пишутся гаммы? От первой ступени заданной тональности. Если у вас ре-минор, значит все гаммы пишутся от РЕ. Если фа-минор, от ФА!



Главные ступени лада



Продолжение

В мажорном или минорном ладу есть три особые ступени – первая, четвёртая и пятая. Эти ступени считаются главными, и даже по-особому называются: первая называется тоникой, четвёртая – субдоминантой, а пятая – доминантой.

В мажоре эти ступени сокращённо обозначаются большими, то есть заглавными буквами T, S и D. В миноре они записываются теми же буквами, только строчными, маленькими: t, s и d.

Запиши таблицу в тетрадь



T	ТОНИКА	I ступень
S	СУБДОМИНАНТА	IV ступень
D	ДОМИНАНТА	V ступень

ТРЕЗВУЧИЯ ГЛАВНЫХ СТУПЕНЕЙ

Трезвучие – это аккорд, состоящий из 3х звуков, которые идут друг за другом через ноту.

Трезвучия имеют **мажорную и минорную** окраску, их записывают как **53**

Мажор Минор

T₅₃ t₅₃

S₅₃ s₅₃

D₅₃ d₅₃

В мажоре все трезвучия мажорные.

В миноре - используется гармонический минор, поэтому тоника и субдоминанта минорные, а доминанта мажорная.

ЗАТАКТ

Затакт – это неполный такт, в котором не хватает какое-то количество долей.

В последнем такте произведения недостающее количество долей переносится туда и он получается тоже неполным.

Затакт – это всегда первый такт произведения.

Если мы сложим вместе первый неполный такт и последний неполный такт, то в сумме они дадут один полный такт.

Как считают затакт:

The image shows three musical staves, each labeled "затакт" (pickup) above the staff. Below each staff is a counting scheme. The first staff is in 2/4 time and shows a pickup note (quarter note) followed by two full measures (quarter and eighth notes). The counting scheme is "счет: и 1 и 2 и". The second staff is in 3/4 time and shows a pickup note (quarter note) followed by two full measures (quarter and eighth notes). The counting scheme is "счет: и 3 и 1 и 2 и 3 и". The third staff is in 4/4 time and shows a pickup note (quarter note) followed by three full measures (quarter and eighth notes). The counting scheme is "счет: 3 и 4 и 1 и 2 и 3 и 4 и".

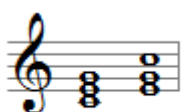
Затакт всегда заполняется с конца.

ОБРАЩЕНИЕ ТРЕЗВУЧИЙ

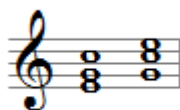
Что такое обращение трезвучий

Обращением в музыке называется перенос нижнего звука на октаву вверх. Или перенос верхнего звука — на октаву вниз.

Например, задано трезвучие До-Ми-Соль. Нижний звук — До — переносим на октаву вверх. Получается аккорд Ми-Соль-До.



Теперь в аккорде Ми-Соль-До переносим ноту Ми на октаву вверх. Получится аккорд Соль-До-Ми.



Если же в аккорде Соль-До-Ми перенести ноту Соль на октаву вверх, то получится исходное трезвучие До-Ми-Соль.

Таким образом, трезвучие имеет **два** обращения.

Как называются обращения трезвучий

Итак, трезвучия имеют два обращения.

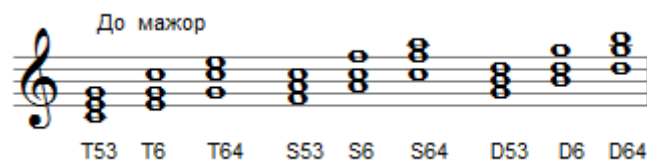
Первое обращение трезвучия называется — **секстаккорд**. Обозначается секстаккорд цифрой 6.

Второе обращение трезвучия называется — **квартсекстаккорд**. Квартсекстаккорд обозначается цифрами ⁶₄.

Обращение главных трезвучий — построение

Итак, напомним, что главными трезвучиями в тональности являются T^5_3 , S^5_3 , D^5_3 .

Обращениями тонического трезвучия — T^5_3 являются T_6 и T^6_4 . Субдоминантовое трезвучие S^5_3 обращается в S_6 и S^6_4 . А доминантовое трезвучие D^5_3 имеет обращения D_6 и D^6_4 .



Обращение главных трезвучий миноре

В минорных тональностях обращения главных трезвучий выполняются аналогичным способом.

ВАЖНО: Доминантовое трезвучие всегда строится в гармоническом миноре! Поэтому, не забывайте повышать VII ступень как в самом трезвучии D^5_3 , так и в его обращениях — D_6 и D^6_4 .

Не забывайте, что в миноре главные трезвучия и их обращения пишутся с малой буквы, кроме доминантовых аккордов.

